

Instructions for Authors of SBC Conferences Papers and Abstracts

Marta Mattoso

COPPE - Universidade Federal do Rio de Janeiro

marta@cos.ufrj.br

***Resumo.** Este meta-relatório descreve o estilo a ser usado na confecção do relatório final da disciplina COS111, adotando o estilo da SBC (Sociedade Brasileira de Computação). É solicitada a escrita de resumo. O autor deve tomar cuidado para que o resumo não ultrapasse 10 linhas, sendo que devem estar na primeira página do relatório, com margens menores que o relatório.*

1 Introdução

O relatório abordará o tema de Engenharia de Informação escolhido. Deve contar com uma seção de Introdução, apresentando o problema, o objetivo e como será atendido.

Os relatórios devem ser escritos em Português. O formato da página deve ser A4 com coluna única, 3,5 cm para margem superior, a 2,5 cm para margem inferior e 3,0 cm para margens laterais, sem cabeçalhos e rodapés. A fonte principal deve ser Times, tamanho nominal de 12 pontos, com 6 pontos de espaço antes de cada parágrafo. Os números das páginas podem ser incluídos no final da página, na área de rodapé.

O relatório deve ter **no mínimo 8 e não deve exceder 10 páginas**, fonte 12, espaçamento simples e devem seguir o estilo de formatação da SBC, principalmente as referências bibliográficas.

A Seção de Introdução deve terminar com um parágrafo que descreve a organização das seções. Este relatório está organizado em seis seções. Além da Introdução, a Seção 2 apresenta a caracterização da informação e as principais técnicas empregadas em seu processamento. A Seção 3 descreve exemplos de implementação de sistemas. a Seção 4 mostra como figuras e tabelas devem ser apresentadas, sempre citando a fonte quando o autor da figura ou tabela não for o autor do relatório. Finalmente a Seção 5 apresenta as conclusões do trabalho onde deverá ser comentado sobre problemas/desafios e vantagens do sistemas de informação dos tópicos existentes e comentários específicos sobre o tema analisado.

2 Primeira Página

A Seção 2 apresenta a caracterização da informação no contexto escolhido e as principais técnicas empregadas em seu processamento. Evitar parágrafos de uma só frase.

A primeira página deve exibir o título do relatório, o nome e o endereço dos autores, o resumo em Português. O título deve ser centrado sobre a página inteira, em 16 pontos negrito e com 12 pontos de espaço antes de si mesmo. Os nomes dos autores devem ser centrados em fonte 12, negrito, todos dispostos na mesma linha, separados

por vírgulas e com 12 pontos de espaço após o título. Os endereços devem ser centrados em fonte 12 pontos, também com 12 pontos de espaço após os nomes dos autores. Os endereços de e-mail deve ser escrito em fonte Courier New, tamanho nominal de 10 pontos, com 6 pontos de espaço antes e 6 pontos de espaço depois.

O resumo deve estar em fonte Times 12, 0,8 centímetros recuado em ambos os lados. A palavra Resumo, deve ser escrita em negrito e devem preceder o texto.

3 Seções e Parágrafos

Esta seção descreve exemplos de implementação de sistemas no tema escolhido. Apresentar os recursos disponíveis no sistema escolhido para processar a informação. Comentar sobre as dificuldades encontradas e como estão sendo contornadas.

Section titles must be in boldface, 13pt, flush left. There should be an extra 12 pt of space before each title. Section numbering is optional. The first paragraph of each section should not be indented, while the first lines of subsequent paragraphs should be indented by 1.27 cm.

3.1 Subseções

The subsection titles must be in boldface, 12pt, flush left.

3.2 Subseções

Você pode subdividir suas seções em subseções, mas não se deve criar subseções com menos de duas subseções. Se você usar recursos do editor de textos, a numeração das seções, subseções, figuras e tabelas pode ser automática e com referência cruzada, ver Seção 4.

4 Figures and Captions

Esta seção mostra como figuras (Figure 1 e Figure 2), e tabelas (Table 1) devem ser apresentadas, sempre citando a fonte quando o autor da figura ou tabela não for o mesmo autor do relatório.

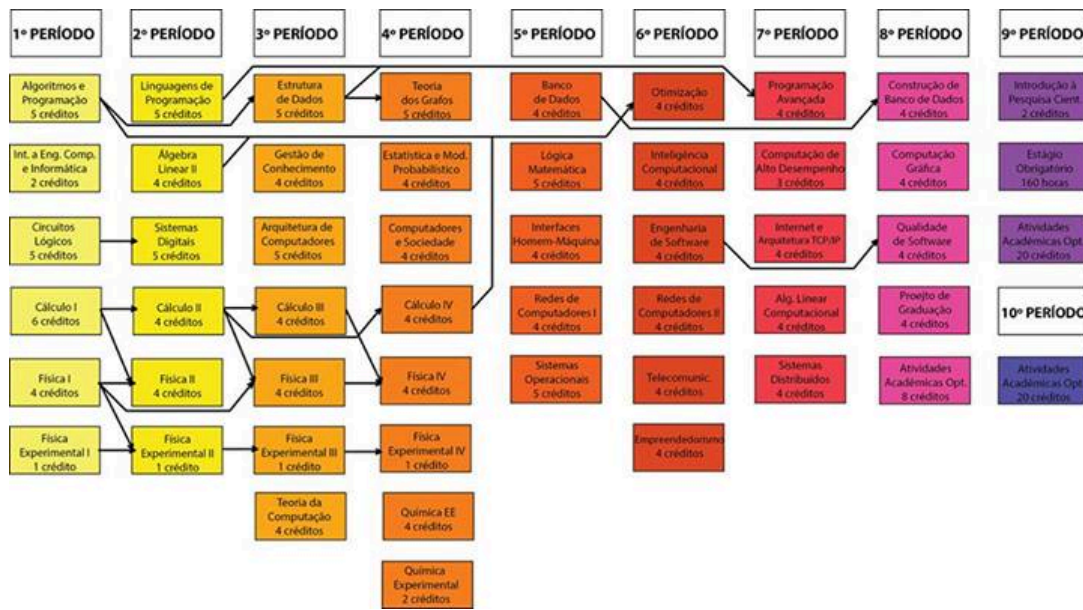


Figure 1. A typical figure [Castanho 2014]

Figure and table captions should be centered if less than one line (Figure 1), otherwise justified and indented by 0.8cm on both margins, as shown in Figure 2. The caption font must be Helvetica, 10 point, boldface, with 6 points of space before and after each caption.

In tables, try to avoid the use of colored or shaded backgrounds, and avoid thick, doubled, or unnecessary framing lines.

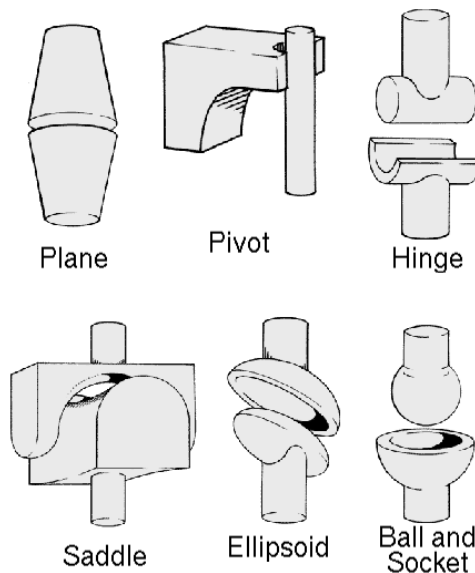


Figure 2. This figure, adapted from [Knuth 1984] is an example of a figure caption taking more than one line and justified considering margins mentioned in Section 4.

When reporting empirical data, do not use more decimal digits than warranted by their precision and reproducibility. Table caption must be placed before the table (see

Table 1) and the font used must also be Helvetica, 10 point, boldface, with 6 points of space before and after each caption.

Table 1 Variables to be considered on the evaluation [Smith e Jones 1999]

	Chessboard top view	Chessboard perspective view
Selection with side movements	6.02 ± 5.22	7.01±6.84
Selection with in- depth movements	6.29±4.99	12.22±11.33
Manipulation with side movements	4.66± 4.94	3.47±2.20
Manipulation with in- depth movements	5.71 ±4.55	5.37 ±3.28

All images and illustrations should be in black-and-white, or gray tones, excepting for the papers that will be electronically available (on internet, etc.). The image resolution on paper should be about 600 dpi for black-and-white images, and 150-300 dpi for grayscale images. Do not include images with excessive resolution, as they may take hours to print, without any visible difference in the result.

5 Conclusões

Na última Seção serão apresentadas as conclusões do trabalho onde deverá se comentar sobre problemas/desafios e vantagens do sistemas de informação dos tópicos existentes e comentários específicos sobre o tema analisado. De acordo com Oliveira et al. (2010) a computação em nuvem vem sendo utilizada para obter alto desempenho em simulações computacionais. Resultados de experimentos com execução paralela são apresentados em [Oliveira et al. 2013].

O relatório incluirá obrigatoriamente duas referências a textos técnico-científicos de revistas como ACM Computing Surveys, Communications of ACM, IEEE Computer, SBC.

Bibliographic references must be unambiguous and uniform. We recommend giving the author names references in brackets, e.g. [Knuth 1984], [Boulic and Renault 1991]; or dates in parentheses, e.g. Knuth (1984), Smith and Jones (1999).

The references must be listed using 12 point font size, with 6 points of space before each reference. The first line of each reference should not be indented, while the subsequent should be indented by 0.5 cm.

References

Boulic, R. and Renault, O. (1991) “3D Hierarchies for Animation”, In: New Trends in Animation and Visualization, Edited by Nadia Magnenat-Thalmann and Daniel Thalmann, John Wiley & Sons Ltd., England.

- Castanho, E.M. (2014) "Distribuição Curricular Engenharia de Computação e Informação", ECI - UFRJ Professores e Alunos
- Holton, M. and Alexander, S. (1995) "Soft Cellular Modeling: A Technique for the Simulation of Non-rigid Materials", *Computer Graphics: Developments in Virtual Environments*, R. A. Earnshaw and J. A. Vince, England, Academic Press Ltd., p. 449-460.
- Knuth, D. E. (1984), *The TeXbook*, Addison Wesley, 15th edition.
- Oliveira, D. Ogasawara, E. Baião, F. and Mattoso, M. (2010) "SciCumulus: A Lightweight Cloud Middleware to Explore Many Task Computing Paradigm in Scientific Workflows", In: *3rd International Conference on Cloud Computing*, p. 378–385
- Oliveira, D. Ocaña, K. Ogasawara, E. Dias, J. Gonçalves, J. Baião, F. and Mattoso, M., (2013), Performance evaluation of parallel strategies in public clouds: A study with phylogenomic workflows, *Future Generation Computer Systems*, vol.29, num.7, p. 1816–1825.
- Smith, A. and Jones, B. (1999). On the complexity of computing. In *Advances in Computer Science*, pages 555–566. Publishing Press.